

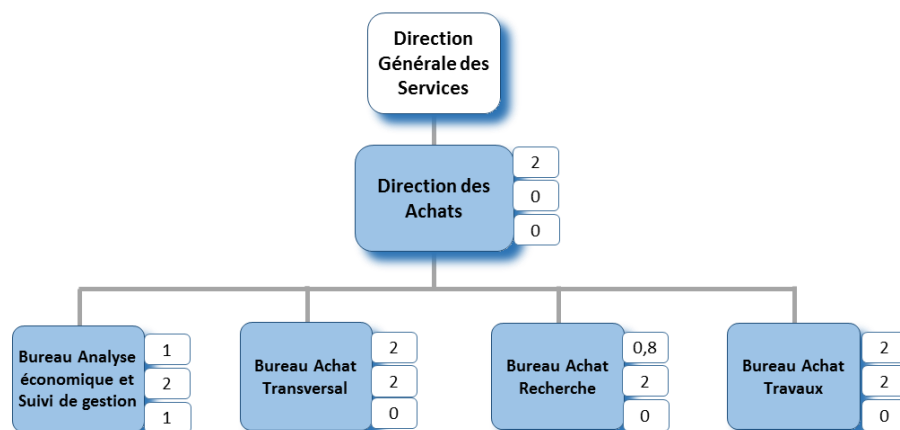
10 – Achats

La fonction Achats est portée à Paris-Sorbonne par le Service de la Commande Publique, intégré à la Direction des Affaires Financières. L'UPMC a fait le choix de créer une Direction des Achats tout en déconcentrant le processus achat pour certains besoins, en particulier les achats liés à la recherche vers certaines composantes et unités de recherche.

Au sein de Sorbonne Université, la fonction Achats est organisée de la façon suivante :

Au niveau universitaire, la fonction Achats est portée par une **Direction des Achats** (DA). Cette direction élabore la politique d'achats de l'université, assure la coordination métier au sein de l'établissement, la veille économique, la formation des acheteurs, la communication et, en lien avec la Direction des Affaires Juridiques, la veille juridique et le précontentieux. Elle est composée de quatre structures :

- un Bureau Analyse économique et Suivi de gestion, chargé de recenser le besoin, de réaliser une cartographie des achats, de déterminer les sources d'économies, d'assurer la veille économique et la rédaction du plan pluriannuel d'actions achats,
- un Bureau Achat Transversal, en charge des achats de fournitures et de services communs à l'ensemble de l'université (fournitures de bureau, nettoyage, déplacements, ordinateurs, etc.),
- un Bureau Achat Recherche qui s'occupe des achats scientifiques d'envergure (une partie importante de l'achat recherche demeure au niveau des unités de recherche, en lien métier avec la Direction des Achats),
- un Bureau Achat Travaux, en charge des achats importants liés à la maintenance des bâtiments (ascenseurs, plomberie, électricité, etc.) ainsi que des achats liés aux grosses opérations immobilières.



Une **fonction Achats de proximité** est positionnée **au sein de la Direction des Finances et des Achats (DFA)** de chaque faculté. Cette fonction prend en charge les achats répondant aux besoins spécifiques des facultés, définis en fonction de leur nature et du montant plafond pour lesquels le doyen dispose d'une délégation de signature. Les agents (3 ETP) sont rattachés hiérarchiquement au Directeur des Finances et des Achats de la faculté, et s'appuient sur les compétences de la Direction des Achats universitaire avec laquelle ils entretiennent un lien métier. En particulier, ils bénéficient des formations prévues pour les acheteurs, de la veille économique, de la veille juridique (etc.) comme les agents positionnés à la Direction des Achats universitaire.

Les services centraux en charge des achats regroupent aujourd'hui 19,8 ETP (9,3A, 9,5B et 1C). Les agents affectés au 1^{er} janvier 2018 sur la fonction Achats représenteront 19,8 ETP (10,3A, 8,5B et 1C) dont 16,8 ETP positionnés à la Direction des Achats et 3 ETP dans les Directions des Finances et des Achats des facultés.

Les différences de chiffres des catégories des ETP s'expliquent par des ajustements survenus en 2017 (concours, promotions...).