

Document de travail - ne pas diffuser

PROJET D'ADMINISTRATION

PROJET DE SERVICE

Direction d'appui au Doctorat et à la
Recherche (DDR)

2025

SOMMAIRE

I. CONTEXTE

- 1 . Projet d'établissement – Projet d'administration
- 2 . ESR

II. PERSPECTIVES

- 1 . Bilan
- 2 . Objectifs

III. MISSIONS

- 1 . Offre de service
- 2 . Articulations

IV. ORGANISATION

- 1 . Organigramme fonctionnel
- 2 . Mise en œuvre

I. CONTEXTE

Document de travail - ne pas diffuser

1. Projet d'établissement – Projet d'administration

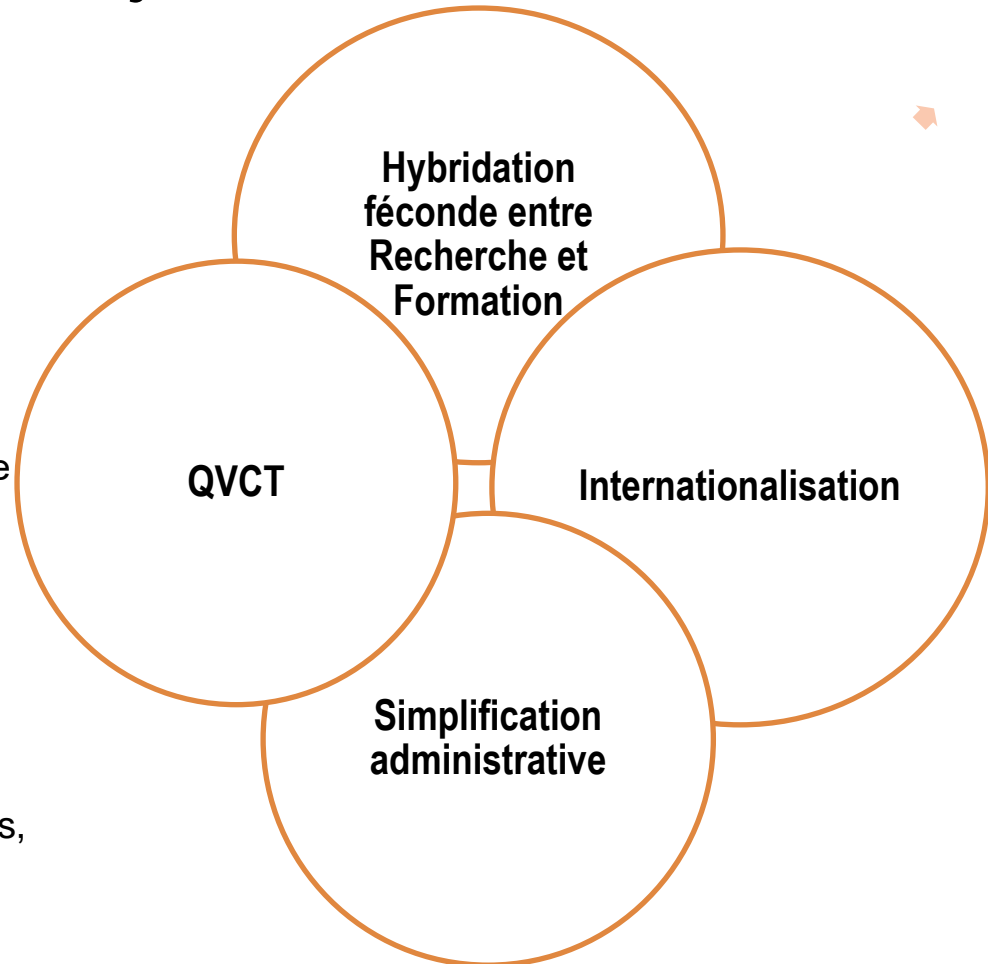
? Comment le projet de service s'inscrit dans les axes du PE ?

La création d'une Direction d'appui au Doctorat et à la Recherche (DDR), réunissant les services Administration de la recherche et Doctorat et HDR,

visé à

- **Renforcer** la mise en œuvre des activités de recherche au sein de l'établissement,
- favoriser la **coordination** entre les services supports de la Recherche, au profit de ses acteurs/actrices,
- **accompagner** les chercheuses/chercheurs dont les doctorant(e)s, dans leurs démarches, fonctions, évolution de carrière, formations,

dans l'esprit des **axes du projet d'établissement** ci-contre.



I. CONTEXTE

Document de travail - ne pas diffuser

1. Projet d'établissement – Projet d'administration

Axe 1 : Cadrer, simplifier

Mieux définir et structurer les processus communs entre le 3ème cycle et l'administration de la recherche.

Rapprocher pour instaurer un cadre clair, homogène et cohérent autour des règles, des responsabilités et des démarches administratives liées aux projets de recherche et à la formation doctorale.

Simplifier les procédures en facilitant les démarches pour les doctorants et chercheurs. Rendre l'expérience utilisateur plus fluide et réduire les temps d'attente et les erreurs.

Axe 2 : Echanger, accompagner

Faciliter la coordination et la communication entre ces deux domaines étroitement liés.

Rapprocher ces services permettant d'offrir un accompagnement intégré et personnalisé aux doctorants et chercheurs, en combinant un soutien administratif et logistique, garantissant ainsi un parcours sans heurts.

Axe 3 : Expérimenter, s'engager

Favoriser une implication collective des équipes autour d'objectifs communs : assurer la réussite des doctorants, promouvoir la recherche et garantir le respect des règles administratives.

I. CONTEXTE

2 .ESR

 Quelles sont les évolutions propres à l'activité ?

Document de travail - ne pas diffuser

- **Structuration** du site (COMUE de Lyon) autour de l'hybridation entre Recherche et Formation
- **Consolidation** de la labellisation HRS4R
- **Intégration** dans le réseau national ADUM (nouveau système de gestion des thèses et doctorant(e)s favorable à la production d'indicateurs et tableaux de bord sur le domaine)
- **Suivi** des Docteur(e)s



Benchmark

Structure	Missions
Lyon 1	DRED – Pôle de la Recherche + Doctorat et HDR (7 ED portées) IA déportées en Scolarité
Lyon 2	DRED – Appui dans les unités + Service des ED et HDR (3 ED portées) IA déportées en Scolarité
Lyon 3	DRED - Appui aux chercheurs + Accompagnement Doctorat et HDR (3 ED portées) IA déportées en Scolarité
ENS PSL	DGSA – Service Concours Scolarité et Thèses (2 ED portées) Gestion intégrée (IP/IA)
ENS Saclay	DARI – Pôle de coordination administrative 0 ED portée (-> Université)
INSA	DRValo (1 ED portée) + FEDORA IA déportées en Scolarité



Forces du projet de service	Faiblesses
Partage et mise en commun d'expertises, d'outils, de process	Parvenir à maintenir la continuité et la qualité de service sur les missions principales malgré des activités nouvelles
Lisibilité de l'offre de service des services d'appui à la Recherche en faveur des structures de recherche et de leurs personnels (DU, DT, chercheuses/chercheurs, ITA...)	Perte temporaire de maîtrise des données et indicateurs avec le nouveau SI
Animation et du suivi des actions HRS4R	Opacité sur le devenir des docteur(e)s (mission dévolue à la COMUE) Appréhensions face au changement

II. PERSPECTIVES

1 . Bilan « Bureau du 3^e cycle »

Le Doctorat est un **axe fort de la stratégie de formation** de l'ENS de Lyon. Le Diplôme de l'ENS de Lyon **forme à la recherche par la Recherche**. Près de 70% des étudiant(e)s de master poursuivent leur scolarité en Doctorat.

L'école s'appuie sur une dotation annuelle conséquente de 165 Contrats Doctoraux Spécifiques Normaliens (**CDSN**).

Depuis 2 ans toutes les actions du Bureau du 3^e cycle sont conduites en faveur et dans le respect de la dualité du statut de doctorant. Outre les conditions de diplôme et de financement requises pour s'inscrire en thèse, l'équipe veille sur **toutes les étapes du parcours** doctoral de nos doctorant(e)s et candidat(e)s à l'HDR.



Indicateurs à T0	Nbre	
Doctorant(e)s inscrit(e)s en 2023-24	479	sur 2500 étudiant(e)s à l'ENS, et sur 5000 doctorant(e)s de la COMUE
Ecoles doctorales accréditées	10 dont une ED portée »	sur 18
Cotutelles Codirections intern.	42 19	en cours en 2023-24
Doctorant(e)s internationaux	119	sur 479 en 2023-24
Thèses soutenues	112	88 SEE, 24 SHS
HDR soutenues	16	12 SEE, 4 SHS

Document de travail - ne pas diffuser



Opportunités du projet de service

- Rapprochement du service de ses usagers (proximité avec le lieu d'exercice)
- Légitimité pour être force de proposition sur des actions/événements en faveur de l'accompagnement des doctorant(e)s et encadrant(e)s
- Simplification des processus grâce à la dématérialisation

Menaces

- Ralentissement temporaire des circuits de décision

II. PERSPECTIVES

1 . Bilan « Service Administration de la Recherche »

Ce service coordonne l'activité des laboratoires et autres structures de recherche en assurant le fonctionnement administratif de l'ensemble de la vice-présidence recherche. Ainsi, il doit :

- Mettre en œuvre la politique et les objectifs de la vice-présidence,
- Assurer le fonctionnement pratique des laboratoires (nomination des directeurs d'unités, conventions, gestion des locaux, suivi des effectifs, etc...),
- Elaborer et suivre le budget de la vice-présidence et les dotations des structures de recherche,
- Gérer les appels d'offres internes de la vice-présidence recherche (professeurs invités, fonds recherche, plan de jouvence pluriannuel, fonds de réactivité),
- Être l'interface entre les services de l'administration et les laboratoires.



Indicateurs	Nbre	
Contrats de recherche	300/an	Conventions de reversement, accord-cadre, convention de partenariat...
Conseil scientifique	3 à 4/an	
Réunion des directeurs d'unités	9/an	Chaque mercredi du mois
Unités et plateforme de recherche	30	20 UMR 5 UAR Unités et plateformes

Forces / faiblesses



Forces

- Centraliser les informations
- Soutien aux chercheurs
- Expertise administrative

Faiblesses

- Manque de flexibilité : règles administratives lourdes

II. PERSPECTIVES

2. Objectifs de la future direction

- **Transversalité** : favoriser la coordination entre les entités qui contribuent à la politique de recherche de l'établissement ; construire des outils et indicateurs communs
- **Proximité** : prévenir les effets négatifs de la dématérialisation des processus, qui éloignent les interlocuteurs, en créant des moments de rencontres, des espaces d'accueil et des contenus d'informations facilement accessibles (intranet).
- **Pilotage** : cartographier un « SI Recherche » ; monter en compétence sur la nouvelle appliweb de gestion des doctorant(e)s et des thèses ADUM pour fournir des indicateurs d'aide à la décision, assurer la transition avec l'ancien SI (PHYSALIS), adapter les procédures de gestion, organiser le partage de données entre RH et services de la recherche
- **Simplification des procédures** : dématérialiser le montage des projets de conventions de cotutelle afin de coordonner les actions de toutes les parties prenantes (VPRI, Valorisation, DAJI...) / Intégrer les soutenances d'HDR dans ADUM / Partager les dossiers et l'accès à l'information via les outils numériques à disposition (EUDONET, Nextcloud, agendas, serveurs...)
- **Internationalisation** : poursuivre la production de contenus en langue anglaise / Aide à la mise en œuvre de PhD track
- **Accompagnement des chercheurs** : les rencontrer, les informer.

II. PERSPECTIVES

2. Objectifs du service « Doctorat et HDR »

Document de travail - ne pas diffuser

Développement

- Rapprochement avec les laboratoires : DU et gestionnaires/RAF
- Participation aux réunions des DU
- Participation aux conseils d'écoles doctorales
- Coordination renforcée avec les services supports de l'établissement
- Cafés Doctorant(e)s thématiques
- Création de supports de communication (pages intranet, Flash Infos, Fiches-Outils)

Abandon

- SI interne PHYSALIS

Réorganisation

- Révision des processus de gestion du fait de la dématérialisation via ADUM
- Révision des fiches de poste intégrant des missions de référent Communication/RH/BDL/RI/Processus
- Planification et animation des rencontres avec les structures/entités/services partenaires (Valorisation, DRH, DRI, Vie étudiante, Scolarité...)



Principaux Jalons

- **Jalon 1** : rattachement du Bureau du 3^e cycle à la VP Recherche (octobre 2024)
- **Jalon 2** : rattachement du service « Doctorat et HDR » à la DGSA en charge de la Recherche (février 2025)
- **Jalon 3** : intégration des services *Administration de la Recherche* et *Doctorat et HDR* sous une Direction d'appui au Doctorat et à la Recherche (DDR) et formalisation du projet de service commun

II. PERSPECTIVES

2 . Objectifs du service « Administration de la Recherche »

Développement

- Automatisation des processus
- Améliorer la communication
- Avoir des données fiabilisées
- Renforcer les compétences des équipes
- Favoriser les échanges des bonnes pratiques
- Elaborer des procédures et des documents types

Abandon

- Nuxeo Conventions pour un autre outil intégrant la signature électronique

Réorganisation

- Augmenter les animations et rencontres avec les gestionnaires
- Simplifier les procédures
- Améliorer nos données des hébergés



Principaux Jalons

- **Jalon 1** : rattachement du service « Administration de la Recherche » à la DGSA en charge de la Recherche (février 2025) et publication d'un poste de responsable
- **Jalon 2** : intégration des services *Administration de la Recherche* et *Doctorat et HDR* sous une Direction d'appui au Doctorat et à la Recherche (DDR) et formalisation du projet de service commun

III. MISSIONS

1 . Offre de service **Service Doctorat et HDR**

 *Quelles sont les activités mises en œuvre ?*

1. Animer les relations avec les écoles doctorales (10), les établissements co-accrédités et l'UDL
2. Veiller sur le parcours doctoral et de recherche ; assurer l'inscription administrative en Doctorat ou HDR, jusqu'à la diplomation
3. Diffuser de l'information (règlements, procédures, guides, etc.) aux usagers et interlocuteurs
4. Accompagner les encadrant(e)s notamment par les actions déployées dans le cadre du plan HRS4R

III. MISSIONS

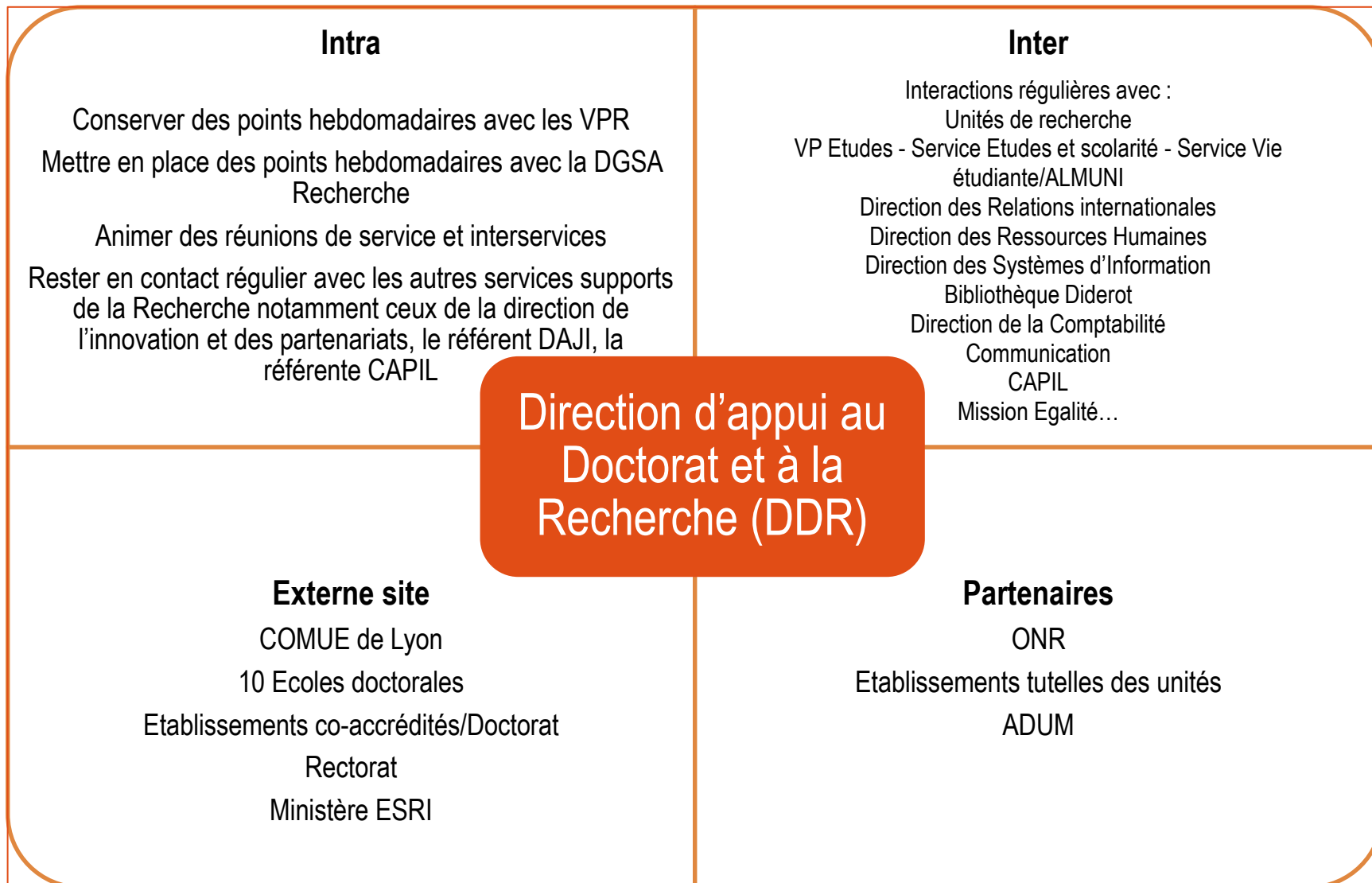
1 . Offre de service **Service de l'Administration de la Recherche**

 *Quelles sont les activités mises en œuvre ?*

1. Assurer la coordination entre les structures de recherche, leurs personnels et les différents services de l'Ecole
2. Suivre le budget de la Recherche et du Fonds Recherche
3. Suivre les activités liées à l'animation et l'administration de la Recherche
4. Coordonner les échanges avec les différentes tutelles (ONR)
5. Assurer des activités transversales au sein de la Direction de la Recherche (gestion des agendas, des boîtes de fonction, des parafeurs, des fournitures, des équipements bureautiques, des commandes, des missions et des factures)

III. MISSIONS

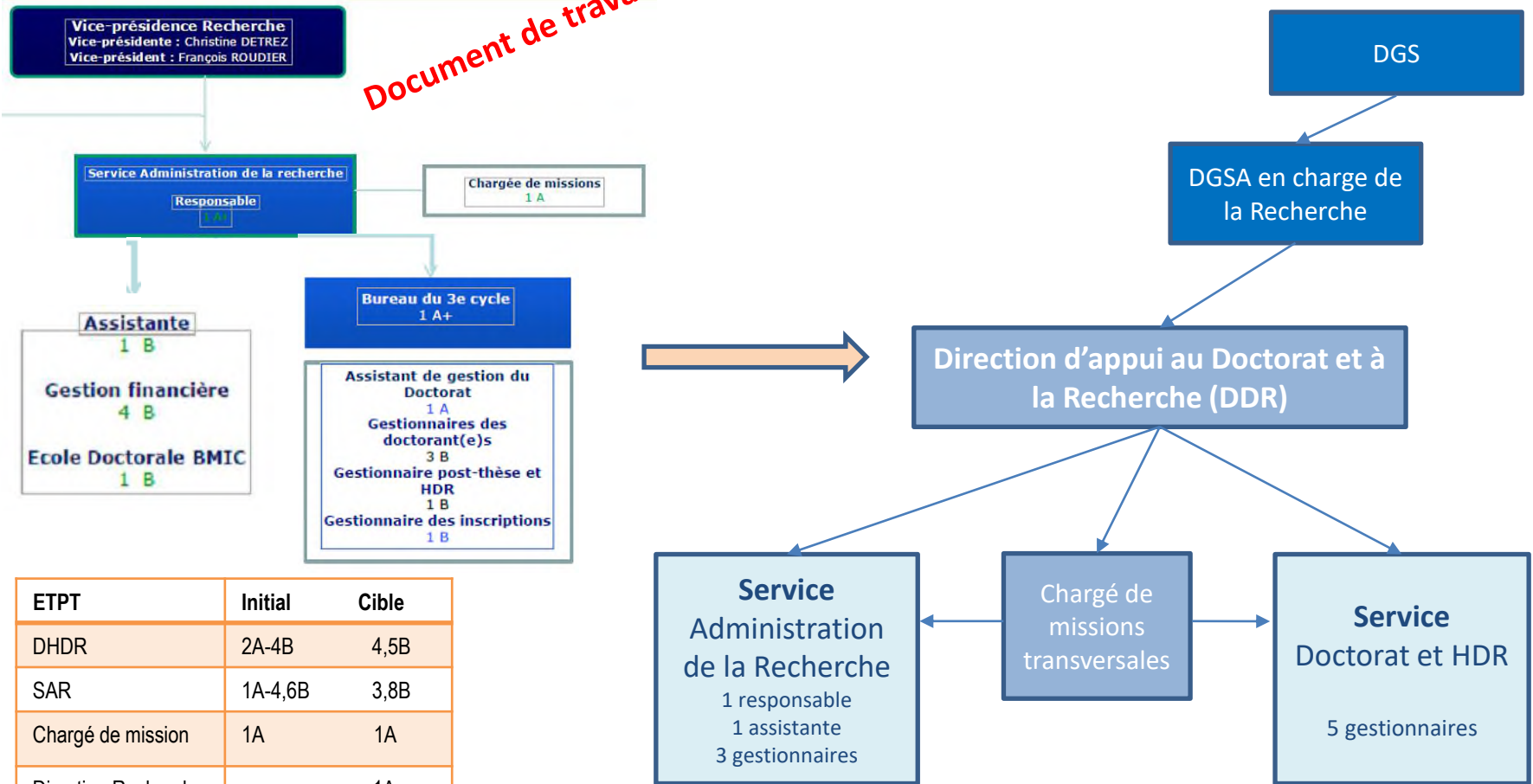
2 . Articulations



IV. ORGANISATION

1. Organigrammes

Document de travail - ne pas diffuser



ETPT	Initial	Cible
DHDR	2A-4B	4,5B
SAR	1A-4,6B	3,8B
Chargé de mission	1A	1A
Direction Recherche	-	1A
DGSA	-	1A
Totaux	4A-8,6B	3A-8,3B

IV. ORGANISATION

2 . Mise en œuvre



Modalités de consultation

- Réunions hebdomadaires de service
- Rencontres avec les VPR
- Rencontres avec la DGSA
- Entretiens individuels

Document de travail - ne pas diffuser



Phasages

- Octobre 2023 : annonce du rattachement de la gestion du Doctorat à la Recherche
- Mai 2024 : EP sur le projet de service
- Juillet 2024 : rencontre avec les VPR
- Octobre 2024 : CSA - rattachement de la gestion du Doctorat à la Recherche
- Février 2025 : CSA - rattachement des services supports de la Recherche à la DGS
- Avril 2025 : rencontres autour du projet de réunion des services DHDR et AdminRech
- Mai 2025 : EP sur le projet de service
- Juin 2025 : présentation du projet aux 2 équipes
- Juin 2025 : Plénière Recherche
- Juillet 2025 : CSA
- Eté : Mise à jour des fiches de poste

IV. ORGANISATION

2 . Mise en œuvre



Moyens associés aux objectifs

Humains

Maintien de l'équipe en place, renouvellement des CDD, rattachement du mi-temps dédié à l'ED portée au DHDR, définition de missions transversales, publication du poste de responsable du SAR

Logistiques

Création d'un pôle d'accueil au 3^e étage du bâtiment Formation à Descartes, dénomination des services en cohérence avec leurs missions, définition des délégations de signatures et circuit des parafeurs, budgets de fonctionnement intégrés à celui de la direction

Financiers

Evaluation des frais de missions, fournitures et événements pour chaque entité



Accompagnement au changement

Formations en équipe :

- « Anglais », pour renforcer la cohésion d'équipe autour d'une compétence très hétérogène
- « La Recherche en France », pour monter en connaissance sur le nouvel environnement professionnel
- Rencontres bilatérales avec les équipes des autres services supports de la Recherche
- Rencontre avec les gestionnaires de laboratoire
- Rencontre avec les DU et gestionnaires dans leur unité

IV. ORGANISATION

2 . Mise en œuvre



Locaux

- Réunion de l'équipe dans un espace dédié
- Appropriation de l'espace (signalétique, annonce du déménagement sur les écrans et la newsletter)
- Permanence assurée sur les 2 sites
- Réorganisation des locaux du SAR



Contraintes de service

Contraintes liées à l'accueil de public :

- amplitude horaire d'ouverture des bureaux (9h-17h)
- présence sur les 2 sites (Descartes/Monod)



Prévention des risques

- Visite et conseils de l'équipe de médecine de prévention sur le réaménagement des espaces de travail suite au déménagement
- Disponibilité de la psychologue du travail à la demande